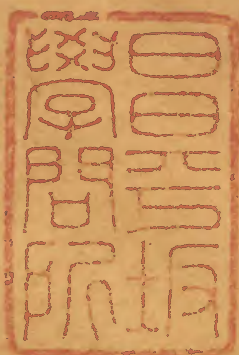


大明集禮

三十九



內閣文庫			
函	冊	號	類
三	八	〇〇	漢書
九	〇		

內閣文庫			
函	冊	號	類
三	八	〇〇	漢書
九	〇		

內閣文庫			
番號	漢	1900	
冊數	80 (39)		
函號	295	24	



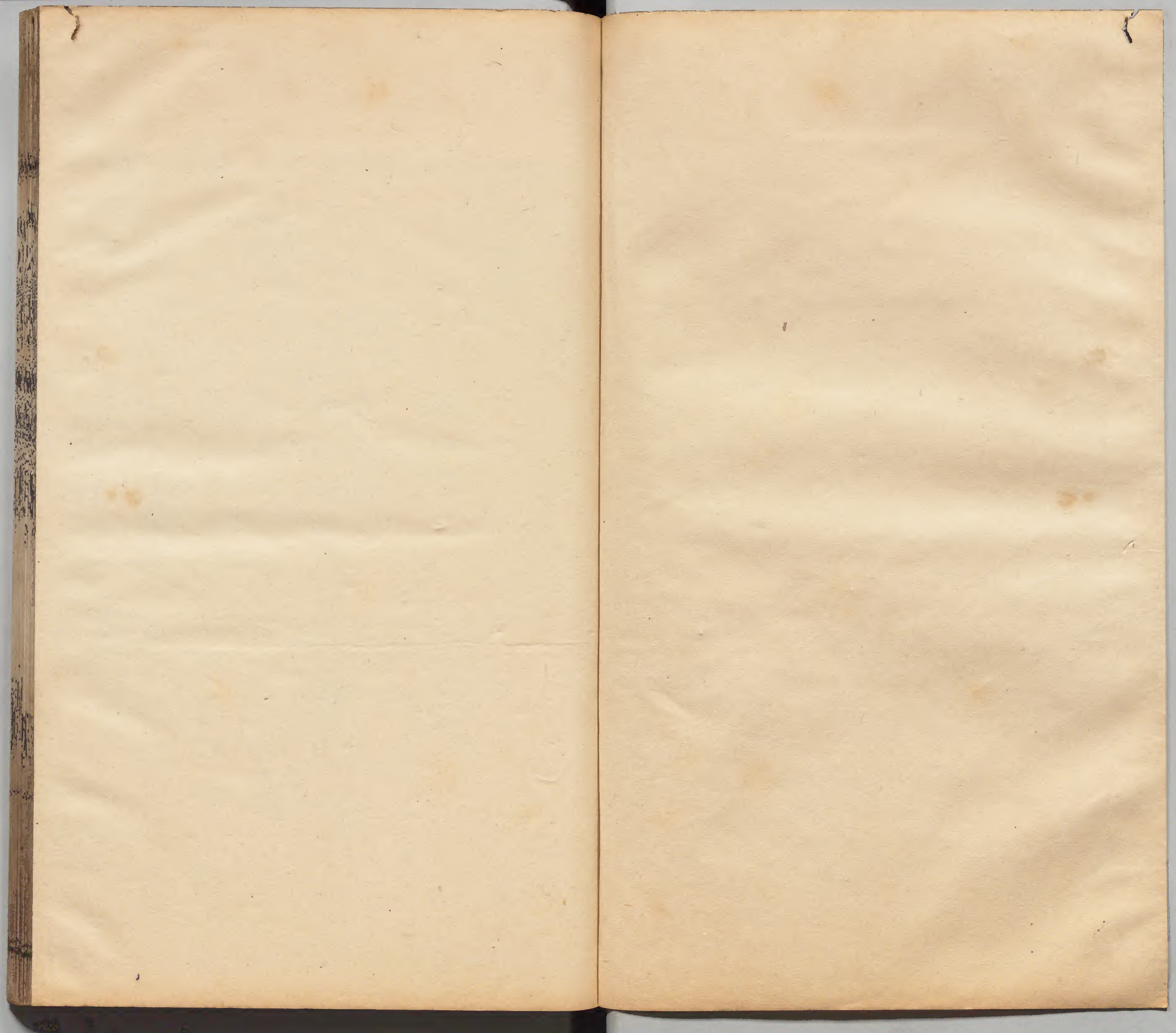
Kodak Gray Scale

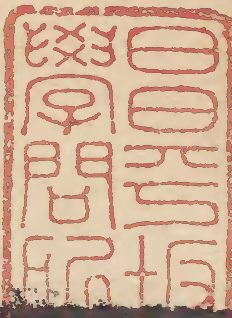
A 1 2 3 4 5 6 M 8 9 10 11 12 13 14 15 B 17 18 19



© Kodak, 2007 TM: Kodak







大明集禮卷二十六

嘉禮十

皇太子納妃

總序

淺草文庫

皇太子納妃。所以重胤嗣也。**周秦**以上。莫攷其儀。**漢**制。皇太子納妃。以奉常迎。而不親迎。宋文帝時。太子納妃。儀文與納后不異。百官上禮於太極殿。西堂叙宴。**北齊**皇太子納妃。皇帝遣使納采。以宗正卿為使。問名。納吉。請期。皆如之。納

徵則以司徒及尚書令為使。親迎則以太尉為使。三日。妃朝皇帝於昭陽殿。又朝皇后於宣光殿。擇日。群臣上禮。他日。皇太子拜閣。**隋**皇太子納妃。皇帝臨軒遣使者受詔納采問名。次擇日納吉。又擇日納徵。告期訖。命有司以特牲告廟行冊禮。皇太子將親迎。皇帝臨軒醮戒。妃至宮之明日。朝見皇帝皇后。**唐**皇太子納妃。皇帝臨軒遣使行納采。問名。納吉。納徵。請期之禮。次遣官告宗廟。然後行冊禮。皇太子將親迎。皇帝臨

軒醮戒。妃至宮。同牢於內殿。明日朝見。皇帝皇后。皇帝會群臣於大極殿。如正至之儀。**宋**皇太子納妃。其六禮皆與唐同。妃朝見之明日。又至皇帝皇后閣內行盥饋之禮。皇帝皇后復饗妃如宮中之儀。今擬

國朝

皇太子納妃。

皇帝臨軒命使納采問名。既卜吉。復命使納徵。請期。又遣官以特牲奏告。

宗廟遣使備冊寶禮物至

妃第行冊禮。

皇太子將親迎。

皇帝臨軒醮戒至

妃第親迎。還宮同牢於內殿明日。

妃朝見

皇帝

皇后。

皇帝

皇后閣內行盥饋之禮。

皇帝

皇后宴饗

如及

皇太子如宮中之儀。今考歷代儀文以著于篇。

冠服

隋皇太子納妃服衮冕九章。妃首飾花釵九樹。

服用褕翟衣。唐皇太子納妃皇帝臨軒遣使服

衮冕醮戒服通天冠絳紗袍皇太子服衮冕九

大明集禮卷之十六
三十一
章。妃服褕翟衣。首飾花九樹。**宋**皇太子納妃。皇
帝遣使醮戒。皆服通天冠。絳紗袍。皇太子皆服
袞冕執圭。親迎同。妃服與唐制同。今擬

國朝

皇太子妃冠服。見冠服篇。

車輅

見冊拜篇。車輅篇

冊寶

見冊拜篇。

禮物

晉太子昏。納徵。用玄纁束帛。加璧馬二匹。**東晉**
用玉璧一。獸皮二。**宋**文帝用珪璋各一。熊羆皮
各二。**北齊**皇太子聘禮。納采。問名。請期。親迎。皆
用羔羊一口。鴈一隻。黍稷米麵各一斛。納徵。用
玄三匹。纁二匹。束帛十匹。大璋一。虎皮二。錦綵
六十匹。絹二百匹。羔羊一口。羊四頭。犢二頭。酒
黍稷稻米麵各十斛。從車百乘。**唐**納采。問名。納
吉。請期。親迎。皆用鴈。納徵。用玄纁束帛。乘馬穀

珪。宋六禮禮物皆與唐同。今擬

國朝

樂

唐遣使納采。展宮懸醮。戒於太極殿。設宮懸。宋大晟展宮架之樂於文德殿。皆備而不作。

祭告

唐皇太子納妃。納徵。告期訖。遣有司以特牲告于廟。宋皇太子將親迎。差官奏告太廟及諸陵。如常告之儀。今擬

國朝

遣官以太牢告廟。其儀與常告同。

問名

唐使者納采畢。既出立於門外。主昏者使儻者請事。使者曰。某將加卜筮。奉制問名。主昏者曰。制以某之子。備數於儲宮。臣某不敢辭。使者入陳鴈。主昏者再拜受鴈。曰。臣某第幾女。某氏出禮畢。主昏者曰。某公為某事。故至於某之室。某有先人之禮。請禮從者。其儀與天子。紉后醴賓同。今擬

國朝使者納采訖就再入問名其詳見問名儀注。

納吉

唐皇太子納妃既問名卜吉皇帝復臨軒遣使者至妃氏第納吉既至妃第使者曰加諸卜筮占曰協從制使某也納吉主昏者曰臣某之子弗教唯恐不堪龜筮云吉臣某謹奉典制再拜受鴈又再拜其禮使者如問名之儀**宋**既問名乃遣使至妃氏第曰謀諸卜筮其占協從制使某告吉主昏者曰臣某之子蠢愚懼弗克堪卜筮云吉惟臣之幸臣謹奉典制其受鴈禮使者皆與唐同今擬

國朝

皇太子納

妃既問名卜吉。

皇帝御

奉天殿遣使納吉其詳見納采儀注。

納徵

大明集禮卷二十六
六
唐既納吉遣使奉玄纁束帛乘馬穀珪至妃氏第納徵既至使者曰制使某以玉帛乘馬納徵儂者入告主昏者曰奉制賜臣以重禮臣某祇奉典常再拜稽首北面受玉帛乘馬又再拜其禮使者如納吉儀宋遣使奉玄纁玉珪至妃氏第使者曰卜筮不違嘉偶既定制使某以儀物告成儂者入告主昏者曰奉制賜臣以重禮臣某謹奉典制其受玉帛禮使者皆與唐同

國朝

皇太子納

妃遣使備物納徵其詳見納徵儀注

請期

唐既納徵遣使者用鴈請期至妃第使者曰詢於龜筮某月日吉制使某告期主昏者受命受鴈一如納吉之儀宋遣使請期使者至妃第請曰消辰之良某月某日吉制使某告期主人曰臣某謹奉制再拜受鴈其儀皆與唐同今擬

國朝

皇太子納妃納徵訖遣使請期其儀詳見儀注

奏告

唐既告期後有司以特牲告廟如常禮祝文臨時撰宋告期後太史局擇日差官奏告太廟景靈宮諸陵今擬

國朝

皇太子納妃既請期遣官以特牲告太廟其儀與宗廟篇奏告儀同

受冊

唐既告期遣使持節奉冊寶皇綬車輅儀仗鼓吹掌嚴奉禴翟衣首飾至妃氏第主昏者朝服出迎於大門之外既入使副以冊寶授內侍內侍受冊寶以授典內典內奉冊寶入立於閣外傅姆贊妃出立於庭中掌書跪取冊寶興進立於妃前司則贊妃再拜訖掌書以冊寶授司則司則受冊寶進授妃妃受以授司閨司則又贊妃再拜訖司則請妃陞座官官以下皆再拜訖司閨引妃入閣主昏者禮使者如禮賓之儀宋

冊皇太子妃。遣使副奉冊印儀仗車輅。宮人奉首飾褙衣至妃第。使副以冊印授內侍。內侍受冊印入授內謁者。內謁者持冊印入立於庭中。傅姆贊妃出閣降階。向闕再拜訖。內侍奉印冊授妃。妃受冊印。以授執事者。又再拜。內侍引妃陞座。諸宮人皆再拜畢。傅姆引妃還內。今擬

國朝冊

皇太子妃。

皇帝遣使奉冊寶車輅儀仗。宮人奉冠服至。

妃氏第行冊拜禮。其儀詳見儀注。

醮戒

唐皇太子將親迎。服袞冕備儀仗。乘金輅。左庶子負壘前導。至承天門。下降輅。至東朝堂。皇帝服通天冠絳紗袍。御太極殿。西向坐。羣官再拜訖。舍人引皇太子至樂懸南。北面再拜。舍人引皇太子詣西階。脫舄。陞就席。西南面立。尚食奉御酌酒進皇太子。皇太子再拜受爵。尚食薦脯醢。皇太子祭酒及脯醢訖。降席。西南面坐。啐酒。

奠爵。又再拜。舍人引皇太子進御座前。東面立。皇帝命之曰。往迎爾相。承我宗事。勗帥以敬。皇太子曰。臣某謹奉制旨。遂再拜。舍人引皇太子降西階。納舄訖。舍人引出。宋皇太子納妃。將親迎。皇帝御文德殿。皇太子具袞冕入就位。百官朝服就拜位。皇太子搢圭。舞蹈再拜。百官皆搢笏。舞蹈再拜。引皇太子由西階陞。東面立。內侍進酒。皇太子跪。搢圭受醑。大官令奉饌。皇太子飲食訖。降階北面。又再拜。太常博士引皇太子詣御座前。西面立。皇帝命之曰。親迎。惟古。趨辰之良。往帥以恭。皇太子曰。臣謹奉制。引皇太子降階北面。又再拜。訖。引出。今擬

國朝

皇太子將親迎。

皇帝御

奉天殿醮戒。其儀詳見儀注。

親迎

唐皇太子既受命。遂親迎至妃第。妃服褕翟衣。

花釵立于東房。主婦著禮衣，鈿釵立妃北。主昏者公服出迎大門之外，西面再拜。皇太子答拜。主昏者揖皇太子先入。皇太子執鴈從入。進當房戶前，北面跪奠鴈，再拜降出。傅姆導妃出，父戒之曰：戒之敬之。夙夜無違命。毋施襟結帨。命之曰：勉之戒之。夙夜無違。庶母及門內施鞶，申之以父母之命。曰：敬恭聽宗爾父母之言。夙夜無愆。視諸襟鞶。妃出至輅後，皇太子授綏。姆辭不受。曰：未教不足以為禮。妃陞輅，乘以几。几謂將上

車而登，乘以几。尚安舒。姆加幪。幪制如明衣。架皇太子馭

輪三周。馭者代之。皇太子出大門，乘輅還宮。妃伏次於後以行。**宋**皇太子親迎之禮，與唐同，而無授綏馭輪之儀。今擬

國朝

皇太子親迎，具袞冕服，乘金輅，備儀仗至

妃第。其詳見親迎儀注

合盃

唐皇太子同牢之禮，設幄於內殿室，西廂東向。

設同牢之席於室內。皇太子西廂。妃東廂。席間容牢饌。設四爵兩盃。妃至宮門。鹵簿仗衛停門外。妃乘輅至左閣門外。降輅。就次整飾。司閨引妃詣內殿門西。東面立。皇太子揖妃以入。妃即席。西向立。皇太子東向立。司饌奉饌。設皇太子及妃座前。皇太子及妃俱坐。司饌設黍醬醢醢。皇太子及妃俱受祭於籩豆之間。司饌取黍稷及肺。皆祭訖。司饌嘗食。皇太子及妃皆食。三飯。卒。食。司饌進酒。皇太子及妃俱再拜祭酒。訖。三醢。用盃。卒爵。司饌徹饌。皇太子入東房。釋冕服。著袴褶。妃入幄。媵餒皇太子之饌。御餒妃之饌。宋皇太子同牢。設席於寢門之內。皇太子揖妃俱入。盥洗訖。掌事者設酒饌。皇太子揖妃皆坐。司饌告饌具。贊者二人奉酒以授皇太子及妃。皇太子及妃受酒飲畢。遂薦饌。再飲。三飲。如初儀。訖。皇太子及妃俱興。再拜。餘如唐儀。今擬。

國朝

皇太子及妃同牢。設幄於東宮之內殿。行同牢禮。詳見同牢儀注。

妃朝見

唐皇太子妃朝見。先設皇帝座於所御殿之東。西向。設皇后座於室戶外之西。近北南向。其日。妃沐浴服褕翟首飾。乘厭翟車至宮。降車。立於閣外之西。皇帝服通天冠。絳紗袍。皇后服褙衣首飾。皆即御座。妃奉筭。竹器。緇表。纁裏。棗栗。司饌執服。脩暇丁以從。司則引妃入。立於庭北。面再拜訖。

司言引妃陞自西階。跪奠棗栗於御座前。皇帝撫之。司言引妃降立於庭。又北面再拜訖。司言引妃陞。跪奠服脩於皇后座前。皇后撫之。司言引妃退立於西序。東向再拜。司設設妃席於戶牖之間。司言引妃再拜受醴。尚食薦脯醢。妃祭畢。降席取觶。坐奠訖。興祭於豆間。食畢。司賓引妃降自西階。出閣。乘車還宮。**宋**妃朝見。皇帝皇后。其儀與唐同。皇帝皇后醴。妃如宮中儀。今擬

國朝

皇太子妃朝見則於宮中內殿奉棗栗服脩行朝見之禮其儀詳見儀注。

盥饋

宋太子妃既朝見則有盥饋之儀其日妃夙興沐浴服綸翟首飾至閣外俟皇帝進膳司賓引妃入再拜訖奉膳進置於皇帝前司賓引復位又再拜訖司賓引妃出詣皇后閣外俟皇后進膳妃再拜奉膳進皇后如前儀又再拜司賓引妃出皇帝皇后饗妃如宮中之儀今擬

國朝

皇太子妃既朝見盥饋於

皇帝

皇后其儀見盥饋儀注。

會群臣

唐制皇太子納妃皇帝會群臣於太極殿如正至之儀唯上壽辭云皇太子嘉聘禮成克崇景福某等不勝慶抃謹上千秋萬歲壽。

遣使儀注

前期禮部移文太史院擇日。奏聞命所司備鴈及他禮物以伺。又取制命。某官為使。某官為副。使告示文武百官於

皇城守宿。至日。鐘鳴後。具朝服侍班。前一日。內使監設

御座香案於

奉天殿正中。如常儀。尚寶卿設寶案於

御座之南。禮部官陳設鴈及他禮物於

丹陛上。侍儀司設承制官位於殿上

御座之東。及

丹陛之東南。設使者及副使拜位於

丹墀內道之西。東上北向。贊禮二人於

丹陛上之南。東西相向。司贊二人位於使者拜

位之北。東西相向。知班二人位於司贊之南。東

西相向。文武百官侍立於

文武樓之北。東西相向。設引文武班舍人四人

位於文武官之北。稍後。東西相向。引使者二人

位於使者拜位之北。西立。東向。拱衛司。光祿寺

官對立於

奉天殿門之左右東西相向將軍二人位於殿上簾前東西相向將軍六人位於

奉天門之左右東西相向又將軍四人位於丹陛上之四隅東西相向又將軍六人位於

奉天殿之左右東西相向鳴鞭四人於丹陛上北向設執鴈及執禮物者位於

於丹陛下之西東向是日金吾衛陳設甲士儀仗

午門外之東西拱衛司陳設儀仗於

丹墀

丹陛之東西和聲即設樂於

丹墀之南備而不作侍儀司陳設儀仗大樂於

奉天門外正中質明擊鼓初嚴催班舍人催百

官具朝服導

駕官侍從官入迎

車駕次嚴引班舍人引文武百官入扈侍立位

引禮官引使者具朝服立

丹墀之西以伺諸執事者各就位。三嚴侍儀奏外辦御用監跪奏請

皇帝服袞冕尚寶卿奉

寶前導侍從導引如常儀至

奉天殿陞

御座捲簾鳴鞭雞唱報時訖引禮引使者及副使各就

丹墀拜位贊禮唱鞠躬拜興拜興拜興拜興平身使副鞠躬拜興拜興拜興拜興平身承制官

進詣

御座前跪承制訖由中門出至

丹陛上宣制位稱有制贊禮唱跪使副皆跪承制官宣制曰奉制納某氏女為

皇太子妃。

皇帝制使卿等行納采禮宣制訖承制官由西門入典儀唱俯伏興平身使副俯伏興平身贊禮唱鞠躬拜興拜興拜興拜興平身使副鞠躬拜興拜興拜興拜興平身引禮引使副退立於

西。執鴈者及執禮物者由西階陞。取鴈及他禮物自中陞降。執鴈者在。前。執禮物者次之。使者從其後至。奉天門外。儀仗鼓吹導引以行。初使者出。贊禮唱禮畢。侍儀跪奏禮畢。皇帝駕興。百官以次出。

納采儀注

前一日。有司設使副次於

妃氏大門外南向。設使副序立。位於大門外之東西。西向北上。設主昏者序立。位於大門內之西。東向。設香案於廳上之正中。設使副立。位於香案之東。西向北上。設主昏者受制。位於香案之南。北向。設贊禮位於廳下。主昏者拜位之北。東西相向。設儂者二人。位於贊禮之南。東西相向。設引使者二人。位於廳上南楹之左右。東西相向。其日。使者奉制。執鴈及禮物至。妃氏第。儀仗鼓吹分列於大門外之左右。使者下馬。引禮引入次。執事者陳禮物於大門之外。

禮記卷之二十一
賓者引主人朝服序立於大門內之西東向引
禮引使者出次立於大門外之東執鴈者立於
其南皆西向。賓者出詣使者前曰敢請事。使者
曰奉制。

儲宮納配。屬于令德。邦有典常。使某行采擇之
禮。賓者入告。主昏者曰。臣某之子昧於閭儀。不
足以備采擇。恭承制命。臣某不敢辭。賓者出告。
訖。入引主昏者出迎於大門之南。北面立。贊禮
唱鞠躬。拜興。拜興。平身。主昏者鞠躬。拜興。拜興。

平身。使者不答拜。主昏揖。使者先入立於西階
之下。引禮引使者陞自東階。立於香案之東。執
鴈者立於使者之南。執事者陳禮物於庭。賓者
引主昏者就拜位。贊禮唱。鞠躬。拜興。拜興。
拜興。平身。主昏者鞠躬。拜興。拜興。拜興。平
身。賓者引主昏者陞自西階。至香案前。北向立。
使者稱有制。賓者唱跪。主昏者跪。使者宣制曰。
某奉詔采擇。執鴈者以鴈授使者。使者受鴈以
授主昏者。主昏者受鴈。興以授左右。賓者引主

昏者降自西階。就拜位立定。贊禮唱鞠躬拜興。拜興。拜興。拜興。平身。主昏者鞠躬拜興。拜興。拜興。平身。贊禮唱禮畢。儼者引主昏者退立於西階。引禮引使副降自東階以出。主昏者帥諸執事各收禮物。

問名儀注

使副納采既出。立於中門外之東。西面。主昏者立於西階之下。儼者進受命。出詣使者前曰。敢注事。使者曰。

儲宮之配。采擇既諧。將加卜筮。奉制問名。儼者入告。主昏者曰。制以臣某之女。可以奉侍儲宮。臣某不敢辭。儼者出告。訖。入引主昏者出迎。使副於中門外之南。北面。贊者唱鞠躬拜興。拜興。平身。主昏者鞠躬拜興。拜興。平身。使者不答拜。儼者引主昏者先入。立於西階之下。引禮引使副入門。陞自東階。立於香案之左。執鴈者立於使者之南。皆西向。執事者各陳禮物於庭。儼者引主昏者就拜位。贊禮唱鞠躬拜興。拜興。

平身。主昏者鞠躬。拜興。拜興。平身。僮者引主昏者。陞自西階。至香案前。北向立。使者稱有制。贊禮唱跪。主昏者跪。使者曰。臣某奉詔問名。將謀諸卜筮。主昏者曰。臣某第幾女某氏出。被預采擇。聞命祇懼。既蒙制問。臣不敢辭。執鴈者以鴈進授使者。使者受鴈以授主昏者。主昏者受鴈興。以授左右。僮者引主昏者降東階。就拜位立。贊禮唱。鞠躬。拜興。拜興。平身。主昏者鞠躬。拜興。拜興。平身。贊禮唱禮畢。僮者引主昏者退立於西。引禮引使者降自東階。立於中門外之東。西面。僮者受主昏者之命。出詣使者前。請曰。某公奉制命至某之室。請禮從者。使者曰。某旣得將事。敢辭。僮者入告。主昏者曰。先人之禮。敢固以請。僮者出告。使者曰。某辭不獲。聞命敢不從。執事者徹香案。引禮引使者入。陞階即座。行飲食之禮。主昏者奉幣禮。使者畢。使副還。主昏者送于門外。

告吉儀注

前一日。有司設使副次於

妃氏大門之外。設使副序立位於大門外之東。西向北上。設主昏者序立位於大門內之西。東向。設香案於廳上之正中。設使副立位於香案之東。西向北上。設主昏者受制位於香案之南。北向。設贊禮位於廳下主昏者拜位之北。東西相向。設儂者二人位於贊禮之南。東西相向。設引使者二人位於廳上南楹之左右。東西相向。其日。使者奉制執鴈及禮物至。

妃氏第。儀仗鼓吹分列於大門外之左右。使者下馬。引禮引入次。執事者陳禮於大門之外。儂者引主昏者朝服序立於大門內之西。北向。引禮引使者出次立於大門外之東。執鴈者立於其南。皆西向。儂者進受命。出詣使者前請曰。敢請事。使者曰。謀諸卜筮。其占協從。制使某告吉。儂者入告。主昏者曰。臣某之子蠢愚。懼弗克堪。卜筮云吉。惟臣之幸。臣謹奉典制。儂者出告。訖入引主昏者。迎於大門外之南北面。贊禮唱鞠。

躬拜興拜興平身主昏者鞠躬拜興拜興平身
儂者引主昏者揖使者先入立於西階之下引
禮引使者入陞自東階立於香案之左執鴈者
立於使者之南俱西向執事者陳禮物於庭儂
者引主昏者就拜位北向立贊禮唱鞠躬拜興
拜興平身主昏者鞠躬拜興拜興平身儂者引
主昏者自西階陞至香案前北向立使者稱有
制儂者唱跪主昏者跪使者宣制曰奉制告吉
執鴈者以鴈進授使者使者受鴈以授主昏者

主昏者跪受鴈興以授左右儂者引主昏者降
自西階就拜位立定贊禮唱鞠躬拜興拜興平
身主昏者鞠躬拜興拜興平身贊禮唱禮畢儂
者引主昏者退立於西引禮引使者出立于中
門外之東儂者出請使者禮待如問名之儀

納徵儀注

前一日有司設使副次於
妃氏大門之外南面設使者序立位於大門之
東西向北上設主昏者序立位於大門內之西

東向。設香案於廳上之正中。設使副位於香案之東。西向北。上設主昏者受制位於香案之南。北向。設贊禮位於廳下。主昏者拜位之北。東西相向。設僮者二人位於贊禮之南。東西相向。設引使者二人位於廳上南楹之左右。東西相向。其日。使者奉玄纁束帛穀珪至。

妃氏第大門外。儀仗分列於門外之左右。引禮引使者入就次。執事者陳設禮物於大門外。設玉帛案於正中。僮者引主人立於大門內之西。

引禮引使者出次。立於大門外之東。僮者進受命。出詣使者前請曰。敢請事。使者曰。卜筮不違。嘉偶既定。制使某以儀物告成。僮者入告。主昏者曰。奉制賜_臣以重禮。_臣某謹奉典制。僮者出告訖。入引主昏者出迎於大門外之南。北面贊禮。唱鞠躬拜興。拜興。平身。主昏者鞠躬拜興。拜興。平身。使者不答拜。僮者引主昏者揖。使者先入。立於西階之下。引禮引使副入。執事者舉玉帛案先行。奉玉帛者次之。諸執禮物者又次之。

至廳執事者以玉帛案置於香案之北。使者立於玉帛案之左。奉玉帛者立於使者之南。稍後舉案者退立於西。諸執事者各陳禮物於庭。儂者引主昏者就拜位。贊禮唱鞠躬拜。興拜。興平身。主昏者鞠躬拜。興拜。興平身。儂者引主昏者陞自西階。至玉帛案前。使者稱有制。儂者唱跪。主昏者跪。使者宣制曰。某奉制告成。奉玉帛者就案取玉帛以授使者。使者受玉帛以授主昏者。主昏者跪受玉帛。興以授左右。儂者引主昏者降自西階。就拜位。立定。贊禮唱鞠躬拜。興拜。興平身。主昏者鞠躬拜。興拜。興平身。贊禮唱禮畢。儂者引主昏者退立於西。引禮引使。副降自東階以出。主昏者帥諸執事各收禮物。

請期儀注

其儀與納吉同。唯辭曰。詢於龜筮。某月某日。制使某告期。主昏者曰。敢不承命。

祭告儀注

其儀見宗廟篇。

遣使奉冊儀注

前期太史院擇日翰林院撰冊文工部造冊寶
諭程首飾車輅儀仗禮部備合用禮物及冊寶
案訖奏取

旨以某官為授冊使某官為授寶使某官為奉
冊官某官為奉寶官某官為主節官某官為承
制官告示文武百官於

皇城守宿是日鳴鐘具朝服侍班前一日內使
監令設

御座香案於

奉天殿如常儀尚寶卿設寶案於

御座之南侍儀司設

妃冊寶案於

皇帝寶案之南冊東寶西設主節官位於冊寶
案之東執節者立於其左差後俱西向設承制
官位於主節官之南及

丹陛上之東南設奉冊官奉寶官位於冊寶案
之西東向舉冊寶案舍人位於其後設冊寶使

位於

丹陛內道之西。北面東上。又設冊寶使受冊寶。位於使者拜位之北。

丹陛下之正中。北向贊禮二人位於

丹陛上之南。東西相向。司贊二人位於使者之北。東西相向。知班二人位於司贊之南。東西相向。設文武百官侍立位於

文武樓之北。文東武西。東西相向。引冊寶使舍人二人位於使者拜位之北。西立東向。引文武

班舍人四人位於文武班之北。稍後東西相向。拱衛司光祿寺官位於

奉天殿門之左右。東西相向。將軍二人位於殿上簾前之左右。東西相向。將軍六人位於殿門外之左右。將軍四人於

丹陛上之四隅。將軍六人於

奉天門之左右。皆東西相向。鳴鞭四人位於丹陛上。北向是日。金吾衛陳設甲士儀仗於午門外之東西。旗仗於

八日集不
卷二十一

奉天門外之東西拱衛司陳設儀仗於
丹陛

丹墀之東西設蓋冊寶紅羅蓋二於

奉天殿前和聲即設樂於

丹墀之南設而不作擊鼓初嚴催班舍人催百官具

朝服道寸

駕官侍從官入迎

車駕次嚴引班引文武百官入就侍立位禮部

官陳冊寶綵輿於

